

საქართველოს კომუნიკაციების ეროვნული კომისიის სტრატეგია კერძო საეთერო რადიომალწიფებლობის ლიცენზიების მოსაპოვებლად კონკურსების გამოცხადების თაობაზე

1. შესავალი

საქართველოს კომუნიკაციების ეროვნული კომისია განსაზღვრავს ხედვას კერძო საეთერო რადიომალწიფებლობის ლიცენზიების მოსაპოვებლად კონკურსების გამოცხადებასთან დაკავშირებით. წინამდებარე დოკუმენტი შემუშავებულია შემდეგ პრინციპებზე დაყრდნობით:

- ამოწურვადი სიხშირული რესურსის მაქსიმალურად ეფექტურად, რაციონალურად და ოპტიმალურად გამოყენება;
- დასახლებული პუნქტების მაქსიმალურად მოცვა რადიომალწიფებლობის სიგნალით;
- კერძო საეთერო რადიომალწიფებლობის ლიცენზიების მოსაპოვებლად კონკურსების თანმიმდევრული გამოცხადება;
- მოქმედი კერძო საეთერო რადიომალწიფებლების სამაუწყებლო არეალის გაფართოება და აღნიშნულ ბაზარზე ახალი მაუწყებლების შემოსვლა.

სტრატეგიის წარმატებით დასაწერად საჭიროა შემდეგი ეტაპების განხორციელება:

- პროცესის სწორი დაგეგმარება;
- ცვლილებები კანონქვემდებარე ნორმატიულ აქტებში;
- მოქმედი რადიომალწიფებლების ინფორმირება;

სტრატეგია ადგენს დამატებით პირობებს და კრიტერიუმებს კერძო საეთერო რადიომალწიფებლობის ლიცენზიების მოსაპოვებლად.

დოკუმენტის უმთავრესი დანიშნულებაა საქართველოს კომუნიკაციების ეროვნული კომისიის გეგმების, ხედვის და მიზნების გაცნობა დაინტერესებული მხარეებისთვის. კომისია მიესალმება დაინტერესებული მხარეების მხრიდან მაქსიმალურ ჩართულობას.

2. რადიომალწიფებლობის პრიორიტეტები

საქართველოს კომუნიკაციების ეროვნული კომისია (შემდგომში „კომისია“) აღნიშნავს, რომ ”მაუწყებლობის შესახებ“ საქართველოს კანონის მე-4 მუხლის შესაბამისად, კომისია „რადიოკავშირის საერთაშორისო რეგლამენტის“ შესაბამისად, 2 წელიწადში ერთხელ განსაზღვრავს და აქვეყნებს რადიოსამაუწყებლო სიხშირეთა გეგმას ლიცენზიის მაძიებლებისათვის, ხოლო საზოგადოებრივი აზრის შესწავლის საფუძველზე – რადიომალწიფებლობის პრიორიტეტებს.

მაუწყებლობის სფეროში სახელმწიფო პოლიტიკის ძირითადი მიმართულებების შესახებ წინადადებების შემუშავება საზოგადოებრივი აზრისა და სამაუწყებლო ბაზრის კვლევის შედეგების გათვალისწინებით, მათ განხორციელებაზე ზედამხედველობა და კონტროლი, წარმოადგენს კომისიის ერთ-ერთ ფუნქციას ”მაუწყებლობის შესახებ“ საქართველოს კანონის მე-5 მუხლის მე-3 პუნქტის ა) და ბ) ქვეპუნქტების შესაბამისად, ხოლო საზოგადოებრივი აზრის შესწავლა კომისიის მხრიდან ამ ფუნქციის განხორციელების წინაპირობაა.

რადიომალწიფებლობის პრიორიტეტები კომისიის მიერ გადაწყვეტილებით მტკიცდება და საზოგადოებრივი აზრის შესწავლის საფუძველზე განისაზღვრება. შესაბამისად, რადიომალწიფებლობის ლიცენზიების მოსაპოვებლად კონკურსების გამოცხადების სტრატეგიის შემუშავებისათვის მნიშვნელოვანია ჩამოყალიბდეს ის ძირითადი ხედვები თუ რა უნდა იყოს ასახული მომავალში კომისიის მიერ დაკვეთილ საზოგადოებრივი აზრის კვლევაში.

„მაუწყებლობის შესახებ“ საქართველოს კანონი განასხვავებს მაუწყებლობის სხვადასხვა სახეობებს. კერძოდ, მაუწყებლობის სახეობებია სათემო მაუწყებლობა და კერძო მაუწყებლობა. ამასთან, კერძო მაუწყებლობის ლიცენზიები გაიცემა საერთო და სპეციალიზებული მაუწყებლობისათვის.

„მაუწყებლობის შესახებ“ საქართველოს კანონის შესაბამისად, **კერძო მაუწყებლობა** განსაზღვრულია, როგორც კერძო სამართლის კომერციული ან არაკომერციული პირის მიერ განხორციელებული მაუწყებლობა, რომელიც არ არის არც საზოგადოებრივი და არც სათემო მაუწყებლობა, ხოლო **სათემო მაუწყებლობა** განსაზღვრულია როგორც „მაუწყებლობის შესახებ“ საქართველოს კანონით დადგენილი წესით, კერძო სამართლის არაკომერციული ან საჯარო სამართლის იურიდიული პირის მიერ განხორციელებული მაუწყებლობა, რომელიც უზრუნველყოფს მაუწყებლობის პროცესში საზოგადოების იმ ნაწილის მონაწილეობას, რომელსაც ის ემსახურება, და რომელიც მიზნად არ ისახავს მოგების მიღებას. ამასთან უნდა აღინიშნოს, რომ მოქმედი კანონმდებლობის შესაბამისად, **საერთო მაუწყებლობას** წარმოადგენს არანაკლებ 2 თემატიკის, მათ შორის, ახალი ამბებისა და საზოგადოებრივ-პოლიტიკური თემატიკის, პროგრამებით მაუწყებლობა, ხოლო **სპეციალიზებული მაუწყებლობა** ძირითადად ერთი თემატიკის (ახალი ამბებისა და საზოგადოებრივ-პოლიტიკური თემატიკის გარდა) პროგრამებით მაუწყებლობაა. აღნიშნულის გათვალისწინებით მნიშვნელოვანია, რომ საზოგადოებრივი აზრის კვლევის ფარგლებში გამოკითხულ რესპოდენტებს მკაფიოდ ესმოდათ კითხვების არსი, რაც კონკრეტულ კითხვებთან ერთად დამატებითი განმარტებების არსებობის საჭიროებას და კომისიის მხრიდან მკვლევარი ორგანიზაციისთვის დეტალური ინფორმაციის მიწოდებას გულისხმობს.

კვლევის მიზანი

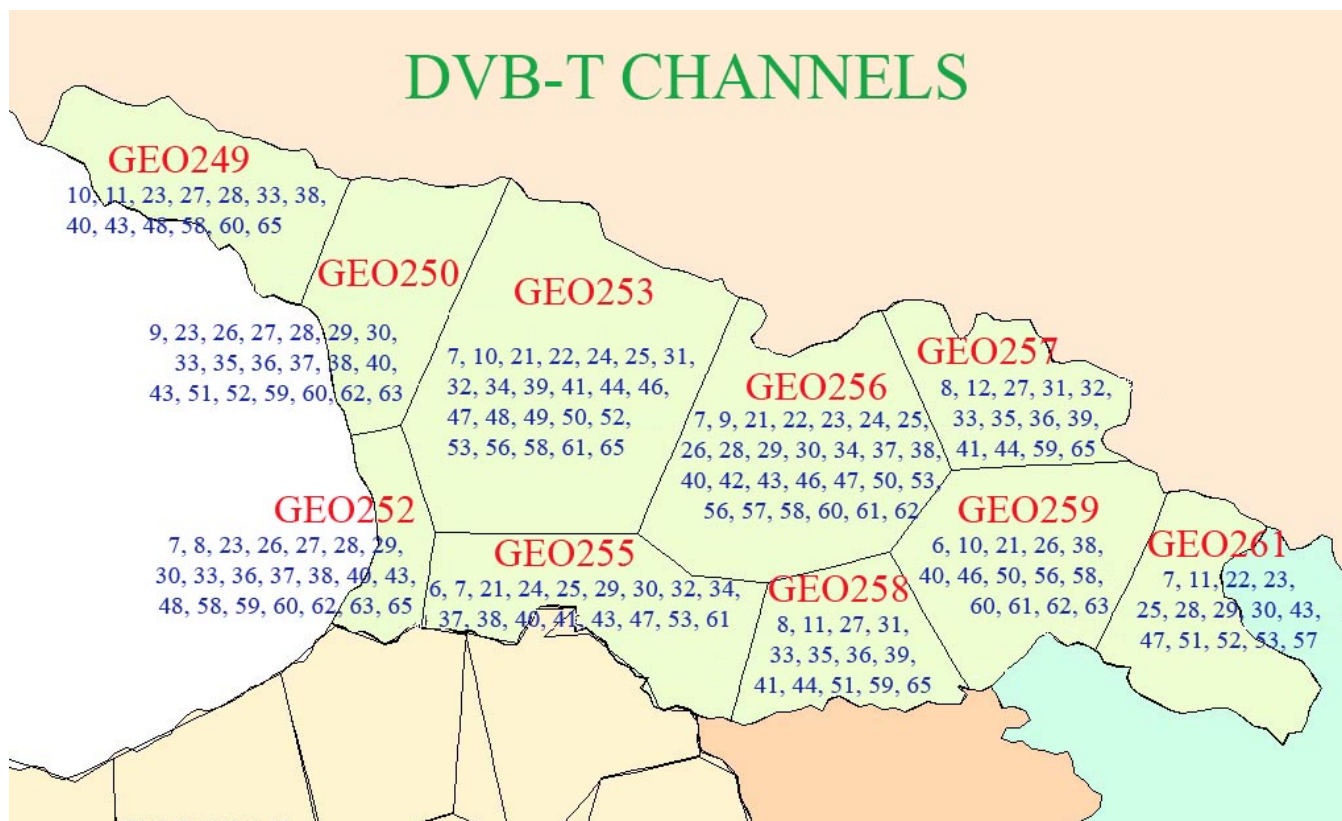
კვლევის მიზანს წარმოადგენს კერძო რადიო მაუწყებლობის მიმართ საზოგადოების ინტერესის და საზოგადოების მოთხოვნის დადგენა რის საფუძველზეც მომდევნო ორი წლის განმავლობაში უნდა განხორციელდეს რადიოსამაუწყებლო ლიცენზიების გაცემის უზრუნველყოფა.

მნიშვნელოვანია გათვალისწინებულ იქნას, რომ სათემო რადიომაუწყებლობის ლიცენზიების გაცემა ცალკე შესწავლის საგანს უნდა წარმოადგენდეს და რადიომაუწყებლობის პრიორიტეტების შესწავლის ფარგლებში არ უნდა იქნას განხილული. კერძოდ, სათემო რადიოსადგურები ემსახურებიან გეოგრაფიული ნიშნით განსაზღვრულ თემს, საერთო ინტერესების მქონე თემს, ეთნიკურ ან ენობრივ ჯგუფებს. სათემო რადიოს მიზანი არა ფინანსური მოგების მიღება, არამედ თემისთვის საჭირო სამსახურის გაწევაა. ერთ შემთხვევაში ეს შეიძლება იყოს გადაცემები ამ თემისათვის საინტერესო კულტურის შესახებ, სხვა შემთხვევაში – ადგილობრივი ახალი ამბები, ან სპეციალური საჭიროებების მქონე ჯგუფისთვის მნიშვნელოვანი ინფორმაცია. სათემო რადიოს მოხალისეობრივ საწყისებზე მართავენ და გადაცემებს ამზადებენ თავად თემის წარმომადგენლები ამ გზით თემის წევრებს საშუალება ეძლევათ გამოხატონ საკუთარი აზრი და გააშუქონ მათი თემისათვის მნიშვნელოვანი ის საკითხები, რაც სხვა მედია საშუალებების ყურადღების მიღმა რჩება.

შესაბამისად, მიზანშეწონილი არ არის კერძო მაუწყებლების (კომერციულ მოგებაზე ორიენტირებული კომპანიების) და სათემო მაუწყებლების (არაკომერციულ საწყისზე შექმნილი კომპანიები) ერთ ჭრილში განხილვა და საერთო პრიორიტეტების დადგენა. ყოველივე ზემოაღნიშნულის გათვალისწინებით, საზოგადოებრივი აზრის კვლევა უნდა განხორციელდეს მხოლოდ კერძო საეთერო რადიომაუწყებლობისთვის.

3. ადგილობრივი მაუწყებლობის ზონალური დაყოფა და რადიოსამაუწყებლო სიხშირეთა გეგმა ლიცენზიის მამდიებლებისთვის

კომისია აღნიშნავს, რომ ციფრული მიწისზედა სატელევიზიო მაუწყებლობის დანერგვის და ფუნქციონირებისათვის 2006 წელს, ტელეკომუნიკაციების საერთაშორისო კავშირის (ITU) მიერ (გეგმით - “ჟენევა 06”) საქართველოსთვის განსაზღვრულ იქნა სამაუწყებლო ზონები (10 ზონა). ამ ზონების მოხაზულობის ფარგლებში განაწილებულ იქნა მეტრული და დეციმეტრული ტალღათა დიაპაზონების სატელევიზიო არხები (სურ. N1).

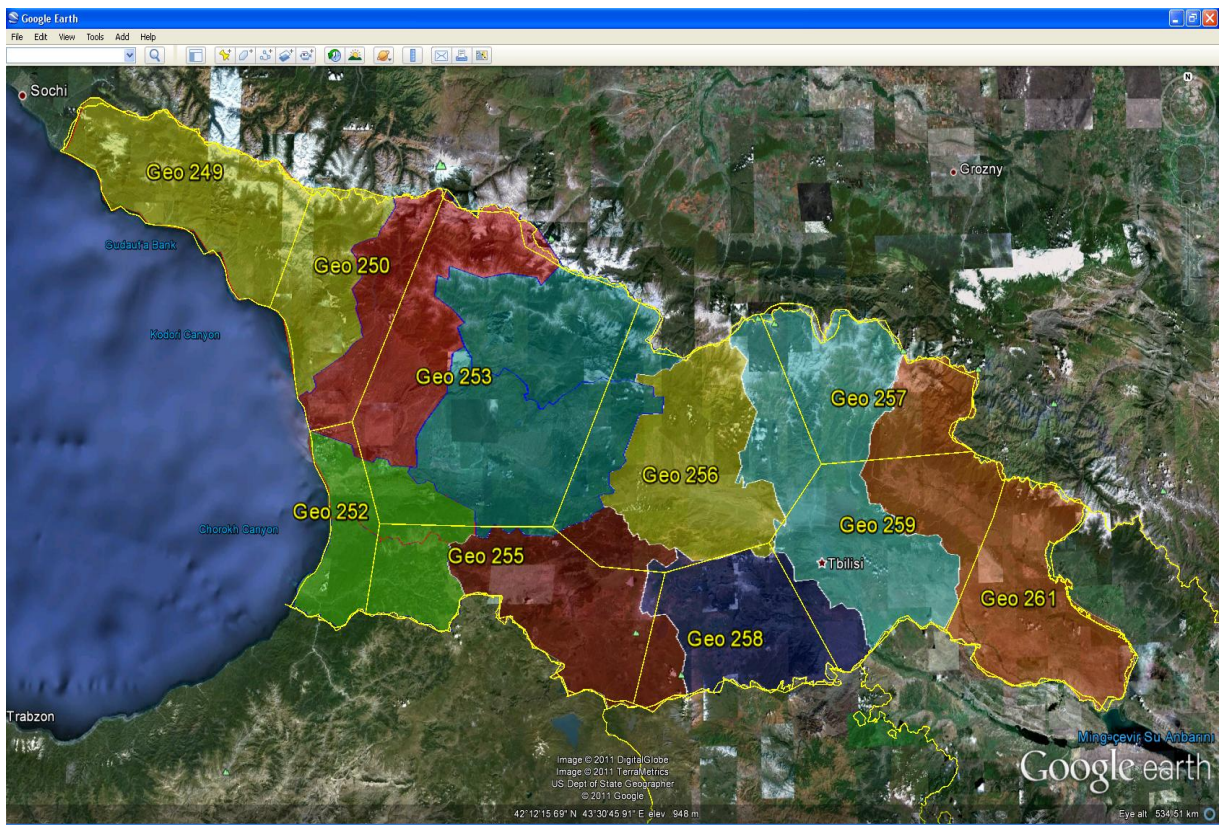


სურ. N 1

აღსანიშნავია, რომ “ჟენევა 06” გეგმით განსაზღვრული 10 ციფრული სამაუწყებლო ზონის მოხაზულობა არ ემთხვეოდა ქვეყნის მთიანი რელიეფით განპირობებულ, შედარებით ერთგვაროვანი რელიეფის მქონე ტერიტორიის კონფიგურაციას (სავარაუდო გეოგრაფიული ზონა). “ჟენევა 06” გეგმის დაცვით, მეზობელ ქვეყნებთან შეთანხმებული არხების გამოყენება რეალურ გეოგრაფიულ ზონებში, მნიშვნელოვანი სირთულის ამოცანად გამოვლინდა მიწისზედა სატელევიზიო ქსელების დაგეგმარების პროცესში.

“ჟენევა 06” გეგმით განსაზღვრული ზონების და შესაბამისი სიხშირული მინიჭებების შეცვლა ეფექტური იქნებოდა როგორც ქვეყნის ტერიტორიაზე სიხშირული რესურსის სწორად დაგეგმარების ასევე მეზობელ სახელმწიფოებთან რადიოხელშეშლების აღკვეთის მიზნით, თუმცა ტელეკომუნიკაციების საერთაშორისო კავშირის (ITU) რეგლამენტით განსაზღვრული პროცედურების გათვალისწინებით ეს პროცესი საგრძნობლად დიდ დროს მოითხოვდა და პრაქტიკულ შემთხვევაში შესაძლებელია შედეგიც მულწველი ყოფილიყო, ვინაიდან მეზობელი და აგრეთვე კოორდინაციის პროცესში შეხებული (effected) სახელმწიფოების მიერ, დიდი ალბათობით, აღნიშნული პროცესი შესაძლოა შეჩერებულიყო კიდევ. ეს კი გამოიწვევდა ქვეყნის ანალოგურიდან ციფრულ მაუწყებლობაზე გადასვლის პროცესის ჩაშლას.

რადიოტალღების გავრცელების და სამაუწყებლო ციფრული ზონების ასეთი შეუთავსებლობის მიუხედავად (აღნიშნული კარგად ჩანს სურ. N2-ზე)



სურ. N2

კომისიამ მოახერხა “ჟენევა 06” გეგმით განაწილებული ციფრული სატელევიზიო არხების სამაუწყებლო ზონების მიხედვით იმგვარად დაგეგმარება, რომ შენარჩუნებული ყოფილიყო ციფრული სატელევიზიო გადამცემების ურთიერთთავსებადი ფუნქციონირება, რამაც გამორიცხა ინტერფერენციის წარმოქმნის საფუძვლები. ამ პროცესს ხელი შეუწყო აგრეთვე ციფრული სატელევიზიო სიგნალების სინქრონულ რეჟიმში გავრცელების პრინციპის არსებობამ, რაც იძლევა ერთსიხშირიანი ქსელების (SFN) ფუნქციონირების საშუალებას.

კომისია აღნიშნავს, რომ მეტრული და დეციმეტრული ტალღების რეალურ გარემოში გავრცელების თავისებურებებიდან გამომდინარე ერთი ან რამდენიმე გადამცემით მოცული ტერიტორიის მოხაზულობა მნიშვნელოვნად განპირობებულია მთაგორიანი რელიეფის და ტერიტორიის პირობითად გამყოფი ქედებით. საქართველოს ადმინისტრაციული ერთეულები (რეგიონები) ძირითადად შემოსაზღვრულია ასეთი მთიანი მასივებით, შესაბამისად რადიოტალღების გავრცელება, არც თუ ისე იშვიათ შემთხვევაში, ემთხვევა ამ საზღვრებით შემოფარგლულ გეოგრაფიულ ტერიტორიებს.

საბოლოოდ, „ადგილობრივი მაუწყებლობის ზონალური დაყოფის შესახებ“ კომისიის 2006 წლის 5 დეკემბრის №10 დადგენილებით ანალოგური მაუწყებლობისთვის განსაზღვრული 25 სამაუწყებლო ზონის ნაცვლად, „ადგილობრივი მაუწყებლობის ზონალური დაყოფის შესახებ“ საქართველოს კომუნიკაციების ეროვნული კომისიის 2006 წლის 5 დეკემბრის №10 დადგენილებაში ცვლილებების და დამატების შეტანის შესახებ“ კომისიის 2011 წლის პირველი აპრილის №2 დადგენილების თანახმად კომისიის მიერ განისაზღვრა 10 ციფრული სამაუწყებლო ზონა. აღნიშნული ზონები ძირითადად შექმნილი იყო საზოგადოებრივი მაუწყებლის და ადგილობრივი ანალოგური სამაუწყებლო კომპანიების გადამცემებით გასხივებული სიგნალებით მოცული გეოგრაფიული ზონებით. ამავე დადგენილებით FM (87.5-108 მჰც) მოდულაციის რადიომაუწყებლობისთვის გაცემული ლიცენზიით განსაზღვრული მაუწყებლობის გავრცელების გეოგრაფიული ზონა განისაზღვრა შემდეგნაირად: „გადამცემი სადგურის ტექნიკური პარამეტრების შესაბამისი მომსახურების სახმელეთო ტერიტორია, რომელიც პირობითად შემოსაზღვრულია ამ ტერიტორიაზე განთავსებული სადგურის მიერ შექმნილი სამაუწყებლო დონის სიგნალის ზღვრული მინიმალური მნიშვნელობის მქონე წერტილთა ერთობლიობის მომვლებით“. შესაბამისად, 87.5-108 მჰც სიხშირულ დიაპაზონში თავისუფალი სამაუწყებლო არხების დაგეგმარება და სიხშირული მინიჭებები, მაუწყებლებისთვის ხორციელდებოდა აღნიშნული წესის მიხედვით.

ზემოაღნიშნულიდან გამომდინარე კომისია აღნიშნავს, რომ რადიომაუწყებლობის ლიცენზიების სამოქმედო გეოგრაფიული ზონები არ შეესაბამება ციფრული სამაუწყებლო ზონების მოხაზულობას. შესაბამისად დღის წესრიგში დადგა FM (87.5-108 მჰც) მოდულაციის რადიოსიხშირეების ოპტიმალური გამოყენებისათვის განახლებული ზონალური დაყოფის საჭიროების აუცილებლობა.

აღნიშნული მიზნის მისაღწევად კომისიაში შეიქმნა სამუშაო ჯგუფი, რომელიც დაკომპლექტდა კომისიის აპარატის სპექტრის და ტექნოლოგიის, სამართლებრივი და აუდიო ვიზუალური მედიამომსახურების რეგულირების დეპარტამენტების წარმომადგენლებით. ზონალური დაყოფის პროცესში გამოყენებულ იქნა პროგრამული უზრუნველყოფა ICS telecom-ი. პროექტის ფარგლებში შედგა ვირტუალური მოდელი, რომელიც დაკომპლექტდა ყველა ექსპლუატაციაში მყოფი გადაცემების და დაგეგმილი ახალი საიტების მონაცემებით. გათვალისწინებულ იქნა არსებული საკომუნიკაციო ანძების ფიზიკური პარამეტრები და პრაქტიკაში არსებული გამოცდილების მიხედვით განხორციელდა FM გადაცემებით შექმნილი სამაუწყებლო სიგნალების გავრცელების ვირტუალური მოდელირება. ასევე პროგრამული უზრუნველყოფა ICS telecom-ის ერთ-ერთი ოფციის (Best Server) გამოყენებით განისაზღვრა ეფექტური მაუწყებლობის გავრცელების გეოგრაფიული ტერიტორიები, რომელთა ერთობლიობით ჩამოყალიბდა საეთერო მაუწყებლობის მომსახურების 15 ზონა. აღნიშნულ ზონებში შერჩეულ იქნა ის ძირითადი პუნქტები და ლოკაციები საიდანაც შესაძლებელი იქნება თითოეული ზონის მოსახლეობის მინიმუმ 90%-ის მოცვა FM რადიომაუწყებლობის სიგნალების მდგრადი მიღების დონით (იხ. სურ N3).



სურ. N3

ზემოაღნიშნულიდან გამომდინარე კომისიას მიზანშეწონილად მიაჩნია უახლოეს მომავალში დაიწყო საჯარო ადმინისტრაციული წარმოება „ადგილობრივი მაუწყებლობის ზონალური დაყოფის შესახებ“ საქართველოს კომუნიკაციების ეროვნული კომისიის 2006 წლის 5 დეკემბერის №10 დადგენილებაში ცვლილების შეტანის მიზნით, რათა საეთერო მაუწყებლობის მომსახურების ზონები განსაზღვროს სურათი N3-ით წარმოდგენილი რუკის შესაბამისად.

კომისია აღნიშნავს, „ადგილობრივი მაუწყებლობის ზონალური დაყოფის შესახებ“ საქართველოს კომუნიკაციების ეროვნული კომისიის 2006 წლის 5 დეკემბერის №10 დადგენილებაში ცვლილების განხორციელების შემდგომ აღნიშნული ცვლილებები არ გავრცელდება დადგენილებაში ცვლილებების შეტანამდე გაცემულ რადიომაუწყებლობის ლიცენზიებზე.

კომისია აღნიშნავს, რომ დღეის მდგომარეობით 2021 წლის 31 დეკემბრიდან 2028 წლის 23 მარტის პერიოდში მოქმედების ვადა ეწურება ერთხელ ავტომატურად ვადაგაგრძელებულ რადიომაუწყებლობის ლიცენზიებს (იხ. დანართი N1) აღნიშნული ლიცენზიებიდან 2021-2022 წლებში მოქმედების ვადა ეწურება კერძო მაუწყებლობის 12 ლიცენზიას. ვადის ამოწურვის შემდგომ ლიცენზიებით გათვალისწინებული სიხშირული რესურსი გახდება თავისუფალი. კომისიას მიაჩნია, რომ „ადგილობრივი მაუწყებლობის ზონალური დაყოფის შესახებ“ საქართველოს კომუნიკაციების

ეროვნული კომისიის 2006 წლის 5 დეკემბერის №10 დადგენილებაში ცვლილების განხორციელებისა და საეთერო მაუწყებლობის მომსახურების ახალი ზონების დადგენის შემდგომ, "მაუწყებლობის შესახებ" საქართველოს კანონის მე-4 მუხლის მოთხოვნებიდან გამომდინარე 2020 წელს ახალი რადიომაუწყებლობის პრიორიტეტების დამტკიცებისთანავე უნდა დაგეგმარდეს და კომისიის გადაწყვეტილებით დამტკიცდეს რადიოსამაუწყებლო სიხშირეთა ახალი გეგმა ლიცენზიის მამიებლებისათვის, გამოთავისუფლებული სიხშირული რესურსის გათვალისწინებით.

გამომდინარე იქიდან, რომ დღეის მდგომარეობით 87.5-108 მჰც სიხშირულ დიაპაზონში შექმნილია დეფიციტი სიხშირული რესურსის განაწილების კუთხით, ახალ სამაუწყებლო ზონებში, სიხშირული მინიჭებები უნდა განხორციელდეს კონკრეტული ტექნიკური მითითებების შესაბამისად, რაც გაიწერება საკონკურსო პირობებში და რომლის დაცვაც აუცილებელი იქნება ლიცენზიის მფლობელებისთვის. მაგალითად, საეთერო მაუწყებლობის მომსახურების თბილისის ზონისთვის განსაზღვრული იქნება 3 (მთაწმინდის სატელევიზიო ანძა, გარდაბნის გრესის მიმდებარე ტერიტორია და საგარეჯოს სატელევიზიო ანძა) ან 2 (მახათას მთა და საგარეჯოს სატელევიზიო ანძა) ლოკაცია. ორივე შემთხვევაში თითოეულ ლოკაციაზე გამოყენებული იქნება ერთი და იგივე სიხშირული რესურსი და კონკურსში გამარჯვებული ლიცენზიის მამიებელი ვალდებული იქნება ააგოს FM მოდულაციის რადიოსამაუწყებლო სინქრონული ქსელი. სხვა სამაუწყებლო ზონებში არ იქნება განსაზღვრული სინქრონული ქსელების შექმნის ვალდებულება, თუმცა მკაცრად იქნება განსაზღვრული გადამცემი მოწყობილობების და ანტენების მახასიათებლები. (იხ. დანართი N2, რომლითაც წარმოდგენილია თითოეული საეთერო მაუწყებლობის მომსახურების ზონის პუნქტები დაგეგმარებული გადამცემების განთავსების კოორდინატებით, ხოლო დანართი N3-დან დანართი N17-ის ჩათვლით, სლაიდებით, წარმოდგენილია საეთერო მაუწყებლობის მომსახურების თითოეული ზონა საზღვრებით და მაუწყებლობის სიგნალის სავარაუდო გავრცელების ფენებით).

კომისია აღნიშნავს, რომ ლიცენზიის მამიებლებისათვის დამტკიცებულ რადიოსამაუწყებლო სიხშირეთა ახალ გეგმაში ტექნიკური საშუალების არსებობის შემთხვევაში, გათვალისწინებული იქნება თხუთმეტივე საეთერო მაუწყებლობის მომსახურების ზონისგან შემდგარი, საქართველოს მასშტაბით (ეროვნული) მაუწყებლობისთვის განკუთვნილი სიხშირული პაკეტები. აგრეთვე კომისია უფლებამოსილი იქნება, გამოაცხადოს კონკურსი ქვეყნის მასშტაბით (ეროვნული) მაუწყებლობისთვის ერთსიხშირიანი რადიოსამაუწყებლო ქსელის ასაგებად. აღნიშნული ქსელის დაგეგმარებისას (სპეციალური რეკომენდაციების გათვალისწინებით) კომისია უფლებამოსილი იქნება გამოიყენოს „დანართი N1“-ით წარმოდგენილისგან განსხვავებული ლოკაციები.

„ადგილობრივი მაუწყებლობის ზონალური დაყოფის შესახებ“ საქართველოს კომუნიკაციების ეროვნული კომისიის 2006 წლის 5 დეკემბერის №10 დადგენილებაში განხორციელებული ცვლილებით განსაზღვრულ საეთერო მაუწყებლობის მომსახურების ახალ ზონებზე გაცემული ლიცენზიის მფლობელი პირი უფლებამოსილი იქნება, კომისიას მიმართოს თხოვნით საეთერო მაუწყებლობის მომსახურების ზონაში წარმოქმნილი ჩრდილოვანი ტერიტორიის (დასახლებული პუნქტის) დაფარვის მიზნით დამატებითი საიტის განთავსების შესახებ, მოცემულ საეთერო მაუწყებლობის მომსახურების ზონაში მოქმედი მისი ძირითადი საიტის შესაბამისი სიხშირული რესურსის გამოყენებით. კომისია განიხილავს აღნიშნულის ტექნიკურ შესაძლებლობას და ტექნიკური საშუალების არსებობისა და საეთერო მაუწყებლობის მომსახურების ზონის საზღვრების შენარჩუნების შემთხვევაში განახორციელებს ლიცენზიის მოდიფიცირებას.

4. საეთერო (სიხშირული სპექტრის გამოყენებით) მაუწყებლობის ლიცენზიის მოსაპოვებლად კონკურსების გამოცხადება.

ლიცენზიის მამიებლებისთვის რადიოსამაუწყებლო სიხშირეთა გეგმის და რადიომაუწყებლობის პრიორიტეტების დამტკიცების შემდგომ ექვსი თვის განმავლობაში რადიოსამაუწყებლო პრიორიტეტების და თავისუფალი სიხშირული რესურსის გათვალისწინებით კომისია გამოაცხადებს კონკურსებს რადიომაუწყებლობის ლიცენზიების მოსაპოვებლად კომისიაში შემოსული განცხადებების შესაბამისად.

კერძო საერთო ან სპეციალიზებული, ადგილობრივი რადიომაუწყებლობის ლიცენზიების მისაღებად კონკურსები გამოცხადდება ცალ-ცალკე, კომისიაში შემოსული განცხადებების, თავისუფალი სიხშირული რესურსის და კომისიის შესაბამისი გადაწყვეტილებით დამტკიცებული რადიოსამაუწყებლო პრიორიტეტების გათვალისწინებით; კონკურსები გამოცხადდება „ადგილობრივი

მაუწყებლობის ზონალური დაყოფის შესახებ“ კომისიის 2006 წლის 5 დეკემბერის №10 დადგენილებით დამტკიცებული ცალკეული საეთერო მაუწყებლობის მომსახურების ზონების დაფარვის მიზნით.

კერძო საერთო ან სპეციალიზებული, ეროვნული რადიომაუწყებლობის ლიცენზიის მისაღებად კონკურსები გამოცხადდება კომისიაში შემოსული განცხადების, თავისუფალი სიხშირული რესურსის და კომისიის შესაბამისი გადაწყვეტილებით დამტკიცებული რადიოსამაუწყებლო პრიორიტეტების გათვალისწინებით; კონკურსები გამოცხადდება „ადგილობრივი მაუწყებლობის ზონალური დაყოფის შესახებ“ კომისიის 2006 წლის 5 დეკემბერის №10 დადგენილებით დამტკიცებული საეთერო მაუწყებლობის მომსახურების ყველა ზონის დაფარვის მიზნით. აგრეთვე კომისია უფლებამოსილი იქნება, გამოაცხადოს კონკურსი ქვეყნის მასშტაბით (ეროვნული) მაუწყებლობისთვის ერთსიხშირიანი რადიოსამაუწყებლო ქსელის ასაგებად.

საეთერო (სიხშირული სპექტრის გამოყენებით) მაუწყებლობის ლიცენზიის მოსაპოვებლად კონკურსის გამოცხადების შესახებ კომისიის გადაწყვეტილებაში მიეთითება:

- ა) გასაცემი ლიცენზიის სახე, სახეობა და ქვესახეობა;
- ბ) მაუწყებლობის მინიმალური ხანგრძლივობა და გავრცელების გეოგრაფიული ზონა;
- გ) პროგრამირების მინიმალური მოთხოვნები, რომლებსაც უნდა აკმაყოფილებდეს ლიცენზიის მამიებლის მიერ წარმოდგენილი სამაუწყებლო კონცეფცია;
- დ) ტექნიკური პარამეტრები, რომლებსაც უნდა აკმაყოფილებდეს ლიცენზიის მამიებლის მიერ წარმოდგენილი პროექტი;
- ე) სალიცენზიო გადასახდელის ოდენობა და გადახდის წესი;
- ვ) მოსამზადებელი სხდომის, ზეპირი მოსმენისა და კონკურსის ჩატარების თარიღები;
- ზ) ლიცენზიის მფლობელის ვალდებულებები;
- თ) ინფორმაცია ლიცენზიის მამიებლის მიერ წარსადგენი დოკუმენტაციის შესახებ;
- ი) კონკურსის ჩატარების წესი და პირობები;

ასევე კონკურსის გამოცხადების გადაწყვეტილებაში უნდა მიეთითოს დამატებითი საკონკურსო პირობები, მათ შორის:

- ა) საერთო საეთერო ან სპეციალიზირებული საეთერო რადიომაუწყებლობის ლიცენზიის მიღების მსურველი პირი კონკურსში გამარჯვების შემთხვევაში ვალდებული იქნება უარი თქვას მის მფლობელობაში არსებულ საერთო საეთერო ან იგივე კონტენტის სპეციალიზირებულ საეთერო რადიომაუწყებლობის ლიცენზია/ლიცენზიებზე თუ საეთერო მაუწყებლობის მომსახურების ზონა, რომელზეც კონკურსია გამოცხადებული, მოიცავს მის მფლობელობაში არსებული ლიცენზიით/ლიცენზიებით გათვალისწინებულ ერთ ან რამდენიმე საეთერო მაუწყებლობის მომსახურების ზონას. ასეთ შემთხვევაში, კონკურსის გამოცხადების გადაწყვეტილებაში მითითებულ სალიცენზიო გადასახდელს გამოაკლდება მის მიერ დათმობილი ლიცენზია/ლიცენზიებისთვის გადახდილი თანხა ლიცენზიის მოქმედების დარჩენილი ვადის პროპორციულად. იმ შემთხვევაში, თუ დათმობილი ლიცენზიისთვის გადახდილი თანხის ოდენობა აღემატება მისაღები ლიცენზიის სალიცენზიო გადასახდელს, თანხის სხვაობა არ ბრუნდება.“.
- ბ) თუ კონკურსში გამარჯვებულის მიერ დათმობილი ლიცენზია/ლიცენზიები შეიცავს რადიომაუწყებლისთვის მნიშვნელოვან სიხშირულ რესურსს (ბრენდულ სიხშირეებს) კომისია კონკურსში გამარჯვებული პირის მოთხოვნის შემთხვევაში, გაითვალისწინებს მათი გაცემის შესაძლებლობას ახალი (მისაღები) ლიცენზიით.

კონკურსის გამოცხადებისას და ლიცენზიის მამიებელთა მიერ საკონკურსოდ წარმოდგენილი სამაუწყებლო კონცეფციების შეფასებისას, კომისია იხელმძღვანელებს კერძო მაუწყებლობის ქვესახეობისთვის (საერთო და სპეციალიზებული) დადგენილი რადიოსამაუწყებლო პრიორიტეტებით,

საკონკურსო პირობებით და თითოეულ სალიცენზიო განაცხადზე მიიღებს დასაბუთებულ გადაწყვეტილებას.

რადიომაუწყებლობის ლიცენზიების მოსაპოვებლად გამოცხადებულ კონკურსებში გამარჯვებულ პირებზე გაიცემა ლიცენზიები. რადიომაუწყებლობის ლიცენზიების გაცემის შემდგომ კომისია არ გამოაცხადებს კონკურსებს სანამ საზოგადოებრივი აზრის შესწავლის საფუძველზე არ დამტკიცდება რადიომაუწყებლობის ახალი პრიორიტეტები და რადიოსამაუწყებლო სიხშირეთა ახალი გეგმა ლიცენზიის მაძიებლებისთვის. შესაბამისად კომისია რადიომაუწყებლობის ლიცენზიების მოსაპოვებლად კონკურსებს გამოაცხადებს 2 წელიწადში ერთხელ, კერძოდ ლიცენზიის მაძიებლებისათვის რადიოსამაუწყებლო სიხშირეთა გეგმის და საზოგადოებრივი აზრის შესწავლის საფუძველზე – რადიომაუწყებლობის პრიორიტეტების დამტკიცების შემდგომ 6 თვის განმავლობაში. ამ პერიოდში გამოცხადებულ კონკურსებში მონაწილეობის მიღებას შეძლებენ ის რადიომაუწყებლებიც, რომელთა ერთხელ ავტომატურად ვადაგაგრძელებულ მაუწყებლობის ლიცენზიებს მოქმედების ვადა ეწურებათ რადიომაუწყებლობის პრიორიტეტების მოქმედების პერიოდში და სურვილი აქვთ კვლავ მოიპოვონ რადიომაუწყებლობის ლიცენზიები.

რადიომაუწყებლობის ლიცენზიების გაცემიდან რადიომაუწყებლობის ახალი პრიორიტეტების დამტკიცებამდე პერიოდში კომისია მიიღებს ახალ განაცხადებს ლიცენზიების მოსაპოვებლად კონკურსების გამოცხადების თაობაზე, დააკვირდება და შეისწავლის რადიოსამაუწყებლო ბაზარს, ასევე ლიცენზიების გაცემის წესის ეფექტიანობის მუდმივი შეფასებისა და გაუმჯობესებისთვის, გაითვალისწინებს რადიომაუწყებლების რეიტინგების შესწავლის შესაძლებლობასაც.

ლიცენზიის მაძიებელთა მიერ წარმოდგენილი სამაუწყებლო კონცეფციების და კომისიის მიერ დადგენილი რადიომაუწყებლობის პრიორიტეტების თავსებადობის შეფასების მექანიზმის ეფექტიანობის გასაუმჯობესებლად, შესაძლებელია ბოლო კონკურსის შედეგად ლიცენზირებული რადიომაუწყებლების რეიტინგების შესყიდვა და შესწავლა მომდევნო კონკურსის გამოცხადებამდე 6-12 თვით ადრე. პერიოდულობის აღნიშნული რეკომენდაცია ეფუძნება ორ საჭიროებას: ერთი მხრივ, რადიომაუწყებლები უკვე გამართულად უნდა მაუწყებლობდნენ, მათი საქმიანობის შეფასების შესაძლებლობისთვის; მეორე მხრივ კი, მომდევნო კონკურსის გამოცხადებამდე, მოსამზადებელი პერიოდის აქტიურ ფაზაში, რეიტინგების შესწავლის შედეგები უკვე მზად უნდა იყოს, გასათვალისწინებლად.

რეიტინგების შესწავლა და შეფასება, კიდევ ერთი შეფასების ინდიკატორის, რადიომაუწყებლების მიერ დაგენერირებული შემოსავლების ანალიზთან ერთობლივად, კომისიისთვის გაზრდის შესაძლებლობას, გადაამოწმოს, რამდენად ეფექტურად გაიცა ბოლო გამოცხადებული კონკურსების დროს ლიცენზიები და, შედეგად, მომდევნო კონკურსის ჩატარებამდე გააუმჯობესოს საკონკურსო სამაუწყებლო კონცეფციების შეფასების მექანიზმი, შემდეგი კონკურსი ჩაატაროს გამარჯვებულების გამოვლენისთვის საჭირო გაუმჯობესებული ეფექტიანობის მქონე მიდგომებით.

5. საინფორმაციო უზრუნველყოფა.

კომისია აღნიშნავს, რომ უახლოეს პერიოდში დაიწყებს შემდეგი აქტივობების განხორციელებას შემდეგი თანმიმდევრობით:

1. საჯარო ადმინისტრაციული წარმოების საფუძველზე განხორციელდება „ადგილობრივი მაუწყებლობის ზონალური დაყოფის შესახებ“ კომისიის 2006 წლის 5 დეკემბრის №10 დადგენილებაში ცვლელელების შეტანა და ახალი სამუწყებლო ზონების დადგენა;
2. კომისიის გადაწყვეტილებით მარტივი ადმინისტრაციული წარმოების წესით დამტკიცდება სტრატეგია რადიომაუწყებლობის ლიცენზიების მოსაპოვებლად კონკურსების გამოცხადების თაობაზე;
3. საჯარო ადმინისტრაციული წარმოების საფუძველზე განხორციელდება ცვლილებების შეტანა შესაბამის კანონქვემდებარე საკანონმდებლო აქტებში;

4. საჯარო ადმინისტრაციული წარმოების საფუძველზე კომისია მიიღებს გადაწყვეტილებას საზოგადოებრივი აზრის შესწავლის საფუძველზე რადიომალწოდების პრიორიტეტების განსაზღვრის შესახებ;
5. რადიომალწოდების პრიორიტეტების დამტკიცებისთანავე, კომისიის გადაწყვეტილებით მარტივი ადმინისტრაციული წარმოების წესით დამტკიცდება რადიოსამალწოდლო სიხშირეთა ახალი გეგმა ლიცენზიის მამიებლებისათვის.

კომისიის მიერ შემუშავებული და დამტკიცებული სტრატეგია გამოქვეყნებული იქნება კომისიის ოფიციალურ ვებ-გვერდზე და ასევე გაეგზავნება ყველა რადიომალწოდებელს. რადიომალწოდების ლიცენზიების მოსაპოვებლად კონკურსების გამოცხადების სტრატეგიის დამტკიცებისთანავე კომისია იმოქმედებს სტრატეგიის შესაბამისად.

დანართი N1			
N	ლიცენზიის №	ლიცენზიის მფლობელი	მოქმედების ვადა
1	B38	შპს ტელერადიო კორპორაცია ინფორმკავშირი ტელევიზია არგო	31.12.2021
2	B44	შპს ტელე-რადიო პრესკომპანია ზარი	31.12.2021
3	B48	არასამეწარმეო (არაკომერციული) იურიდიული პირი რადიო ათინათი	31.12.2021
4	B49	შპს რადიო იმედი	31.12.2021
5	B51	შპს რადიოცენტრი პლუს	31.12.2021
6	B52	შპს არტ რადიო	31.12.2021

7	B57	შპს ტელე-რადიო კომპანია თრიალეთი	31.12.2021
8	B58	შპს ტელე-რადიო კომპანია მწვანე ტალღა	31.12.2021
9	B59	შპს ჯეო მედია	31.12.2021
10	B73	შპს ტელერადიოკომპანია რიონი	31.12.2021
11	B63	შპს რადიო ჰოლდინგი ფორტუნა	30.01.2022
12	B47	შპს ფოთი ტვ	10.07.2022
13	B64	შპს რადიო ჰოლდინგი ფორტუნა	01.05.2023
14	B65	შპს რადიო ჰოლდინგი ფორტუნა	01.05.2023
15	B81	შპს სისტემა გამა	01.05.2023
16	B82	შპს სისტემა გამა	01.05.2023
17	B18	შპს ევრიკა ტელერადიოკომპანია	08.05.2023
18	B67	შპს რადიოკომპანია "საქართველოს ხმა"	29.07.2023
19	B50	შპს რადიო იმედი	28.10.2023
20	B66	შპს რადიო ჰოლდინგი ფორტუნა	01.11.2023
21	B46	შპს რადიო კომპანია პირველი რადიო	20.04.2024
22	B54	შპს ევროპა პლუს-თბილისი	02.07.2024
23	B70	შპს რადიო უცნობი	23.07.2024
24	B45	შპს რადიო კომპანია პირველი რადიო	03.08.2024
25	B62	არასამეწარმეო (არაკომერციული) იურიდიული პირი არასამეწარმეო მედია-კავშირი ობიექტივი	03.08.2024
26	B71	შპს ძველი ქალაქი	03.08.2024
27	B72	შპს ჩვენი რადიო	26.11.2024
28	B75	შპს ტელე-რადიო კომპანია მწვანე ტალღა	21.01.2025
29	B79	შპს რადიო კომპანია პირველი რადიო	21.01.2025
30	B78	შპს რადიო ჰოლდინგი ფორტუნა	25.03.2025

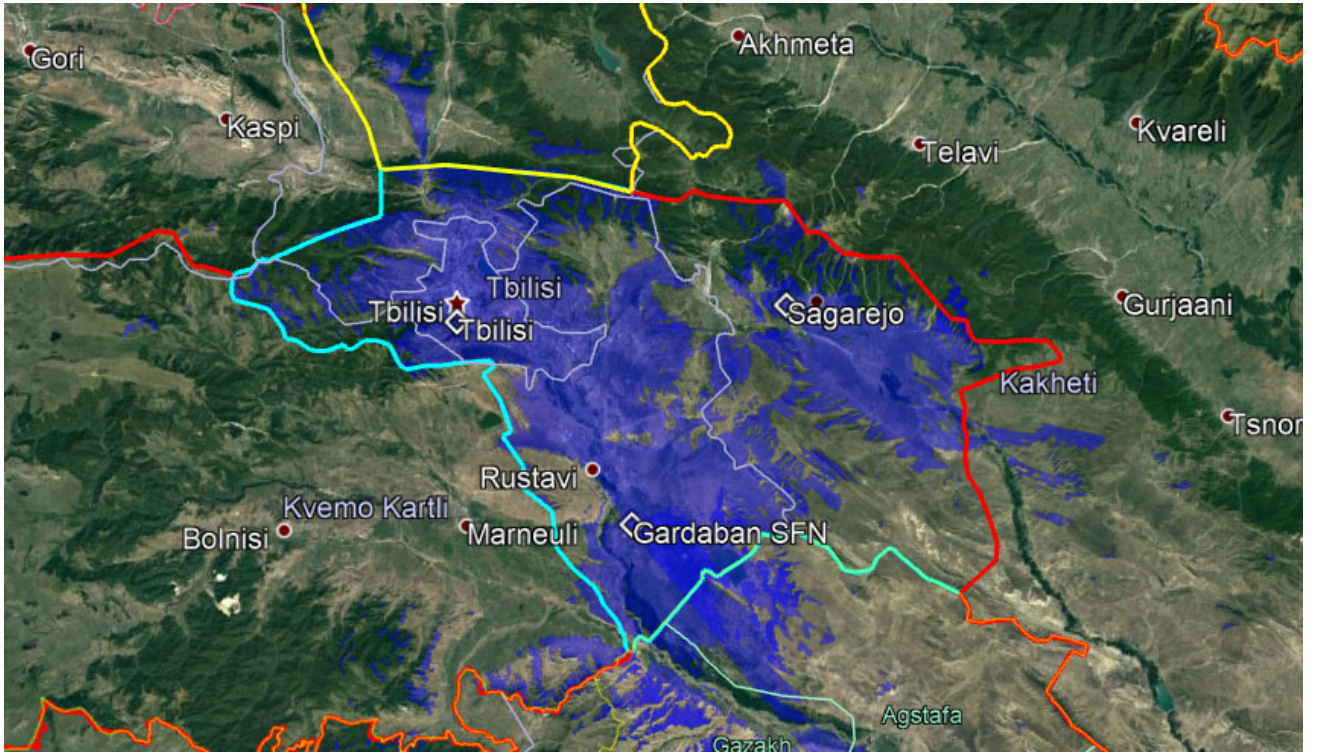
31	B76	შპს ჯეო მედია	08.04.2025
32	B7	შპს კორტესი-გიდაგო	23.09.2025
33	B11	შპს სტარვიზია	25.11.2025
34	B12	არასამეწარმეო (არაკომერციული) იურიდიული პირი საქართველოს საზოგადოებრივ საქმეთა ინსტიტუტი	25.11.2025
35	B90	შპს ქართული რადიო	01.06.2027
36	B89	შპს რადიო ჰოლდინგი ფორტუნა	15.06.2027
37	B92	შპს დამოუკიდებელი ტელე-რადიო კომპანია ოდიში	03.08.2027
38	B93	შპს ჯეო მედია	14.09.2027
39	B95	შპს სამაუწყებლო კომპანია ჰერეთი	11.12.2027
40	B96	შპს ჯეო მედია	28.12.2027
41	B98	შპს სამაუწყებლო სახლი	28.03.2028

დანართი N2

№	სამაყწებლო ზონა	პუნქტები						
		1	2	3	4	5	6	7
1	თბილისი	თბილისი	საგარეჯო	გარდაბანი				
	გეოგრაფიული კოორდინატები	41°41'44.70"N 44°47'6.40"E	41°43'40.70"N 45°17'17.00"E	41°28'9.07"N 45°3'42.26"E				
2	კახეთი	თელავი	ყვარელი	დედოფლის წყარო	ომალო			
	გეოგრაფიული კოორდინატები	41°52'16.60"N 45°24'33.10"E	41°54'23.20"N 45°49'41.40"E	41°28'0.90"N 46°8'10.60"E	42°22'11.00"N 45°38'4.60"E			
3	მცხეთა მთიანეთი	თიანეთი	ფასანაური	მადაროსკარი	ბარისახო	შატილი		
	გეოგრაფიული კოორდინატები	42°6'7.30"N 44°56'54.70"E	42°20'39.09"N 44°41'45.00"E	42°17'6.71"N 44°51'49.00"E	42°28'33.99"N 44°52'26.00"E	42°39'5.80"N 45°9'16.00"E		
4	სტეფანწმინდა და გუდაური	სტეფანწმინდა	გუდაური					
	გეოგრაფიული კოორდინატები	42°39'24.39"N 44°39'9.70"E	42°28'36.09"N 44°28'34.40"E					
5	შიდა ქართლი	გორი	ხაშური	იგოეთი	ცხინვალი	ჯავა		
	გეოგრაფიული კოორდინატები	42°1'56.50"N 44°2'52.25"E	42°0'8.31"N 43°33'39.30"E	41°59'19.78"N 44°25'33.54"E	42°14'56.85"N 43°56'49.81"E	42°22'4.67"N 43°53'51.11"E		
6	ქვემო ქართლი	დმანისი	ბოლნისი	წალკა				
	გეოგრაფიული კოორდინატები	41°22'38.00"N 44°12'51.80"E	41°28'0.79"N 44°32'17.30"E	41°38'5.91"N 44°14'19.10"E				
7	სამცხე ჯავახეთი	ახალციხე	აბასთუმანი	ასპინძა	ახალქალაქი	ნინოწმინდა	ბორჯომი	ბაკურიანი
	გეოგრაფიული კოორდინატები	41°37'48.40"N 42°57'25.40"E	41°45'10.99"N 42°49'28.10"E	41°34'44.00"N 43°12'35.50"E	41°20'51.71"N 43°25'34.30"E	41°17'49.30"N 43°36'24.09"E	41°49'24.91"N 43°22'58.00"E	41°44'8.50"N 43°33'13.30"E
8	იმერეთი	ქუთაისი	ზესტაფონი	მარტვილი	ჭიათურა	საჩხერე		
	გეოგრაფიული კოორდინატები	42°16'49.00"N 42°44'10.10"E	42°6'1.26"N 42°59'39.03"E	42°27'19.00"N 42°21'58.80"E	42°17'16.01"N 43°15'39.80"E	42°20'54.90"N 43°24'4.20"E		
9	რაჭა	ონი	ამბროლაური					
	გეოგრაფიული კოორდინატები	42°34'38.20"N 43°26'27.30"E	42°30'50.00"N 43°9'51.70"E					
10	ლეჩხუმი ქვემო სვანეთი	ცაგერი	ლენტეხი					
	გეოგრაფიული კოორდინატები	42°38'57.90"N 42°45'25.90"E	42°46'28.50"N 42°45'40.60"E					
11	სამეგრელო	ზუგდიდი	ურთა	წალენჯიხა				
	გეოგრაფიული კოორდინატები	42°30'7.62"N 41°53'8.99"E	42°24'49.60"N 41°49'5.40"E	42°36'59.99"N 42°3'45.20"E				
12	ზემო სვანეთი	მესტია	უშგული	იღლიანი				
	გეოგრაფიული კოორდინატები	43°1'21.81"N 42°45'21.40"E	42°54'51.79"N 43°0'43.90"E	41°53'8.99"E 42°4'2.10"E				
13	გურია	ოზურგეთი	ჩოხატაური	ბახმარო				
	გეოგრაფიული კოორდინატები	41°54'49.40"N 41°59'34.70"E	41°59'38.10"N 42°13'49.40"E	41°51'41.21"N 42°19'24.40"E				
14	აჭარა	ბათუმი	ქედა	შუახევი	ხულო			
	გეოგრაფიული კოორდინატები	41°41'37.50"N 41°42'54.90"E	41°35'54.81"N 41°55'22.80"E	41°38'57.40"N 42°11'23.80"E	41°38'23.20"N 42°20'34.20"E			
15	აფხაზეთი	სოხუმი	გაგრა	ბიჭვინთა	ტყვარჩელი	გალი		
	გეოგრაფიული კოორდინატები	41°42'13.85"E 41°1'55.50"E	43°15'58.70"N 40°17'16.98"E	43°11'7.48"N 40°20'21.20"E	42°50'49.17"N 41°42'13.85"E	42°37'48.56"N 41°44'21.33"E		

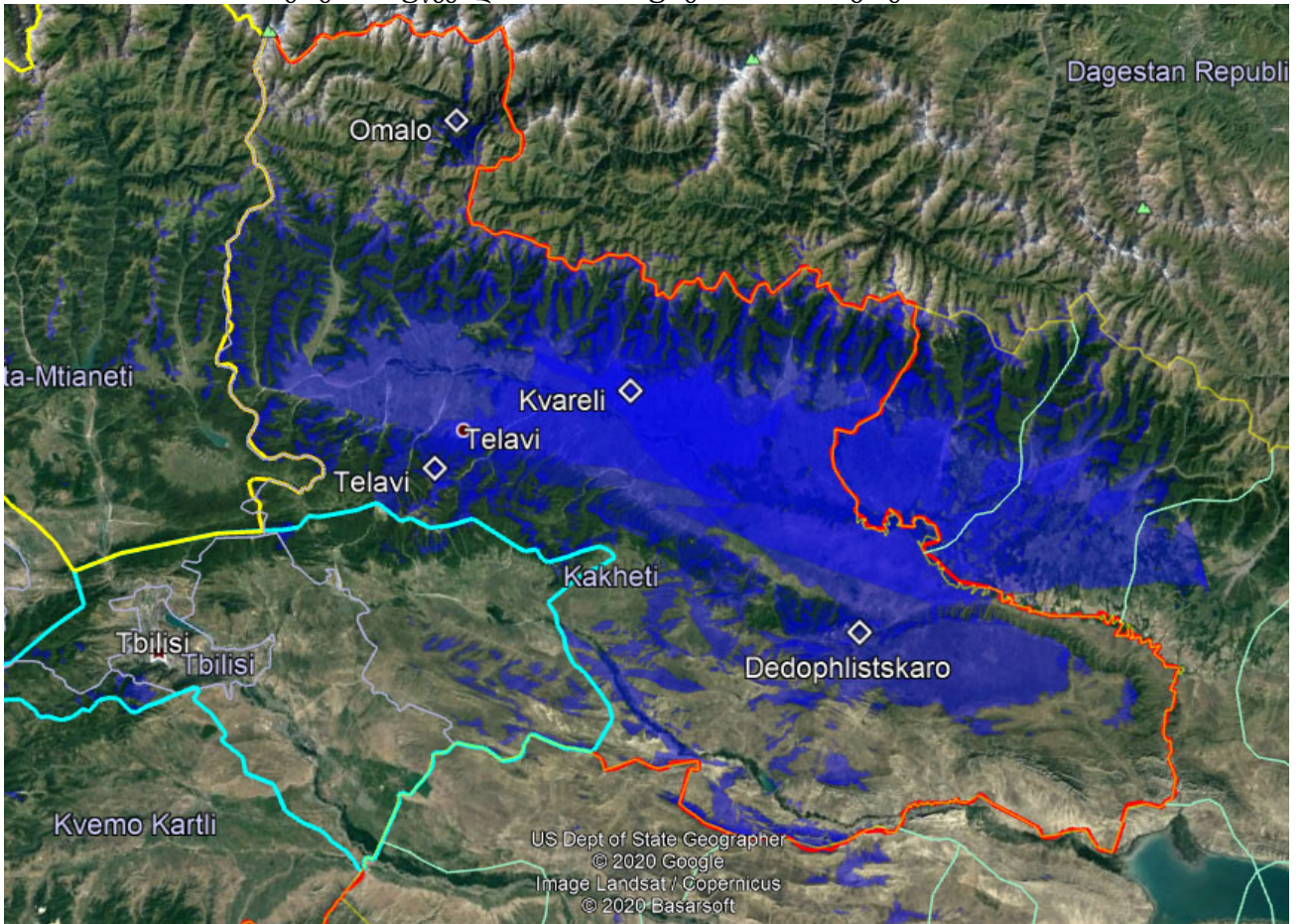
დანართი N3

საეთერო მაუწყებლობის მომსახურების ზონა 1 - თბილისი



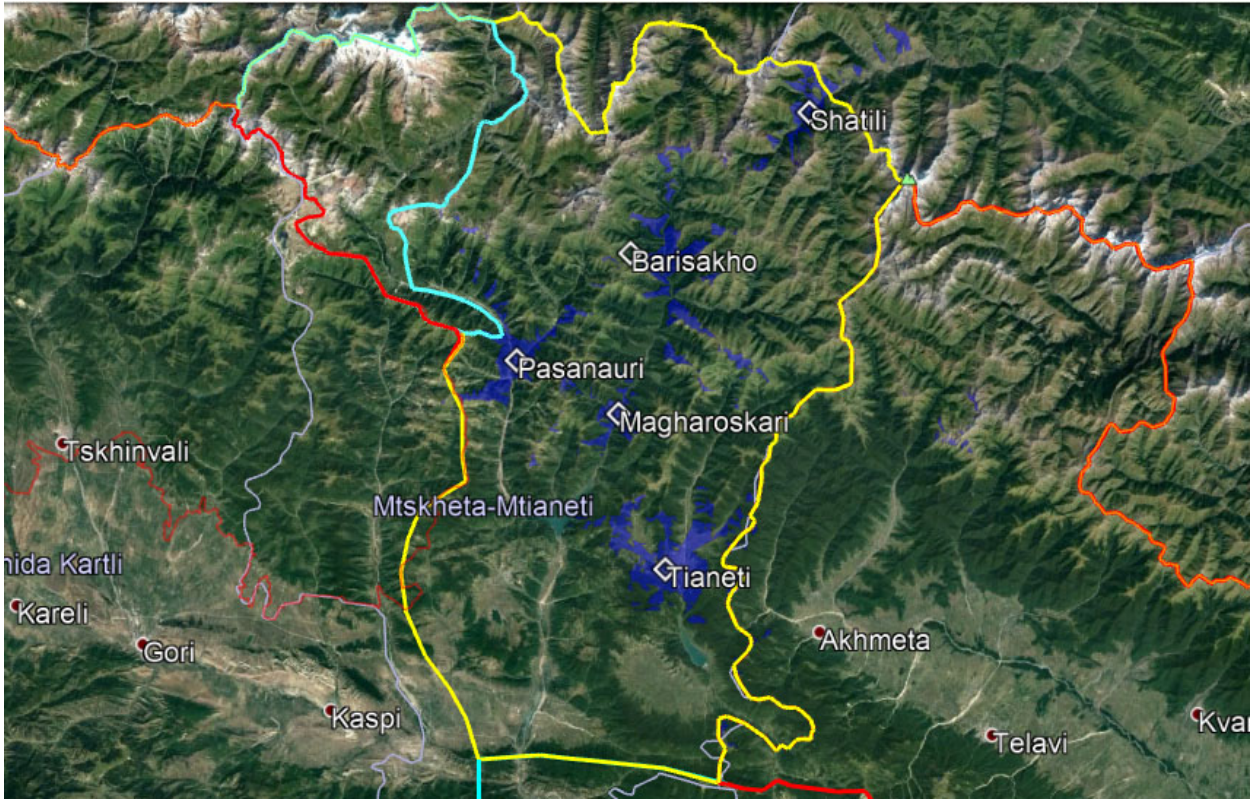
დანართი N4

საეთერო მაუწყებლობის მომსახურების ზონა 2 - კახეთი



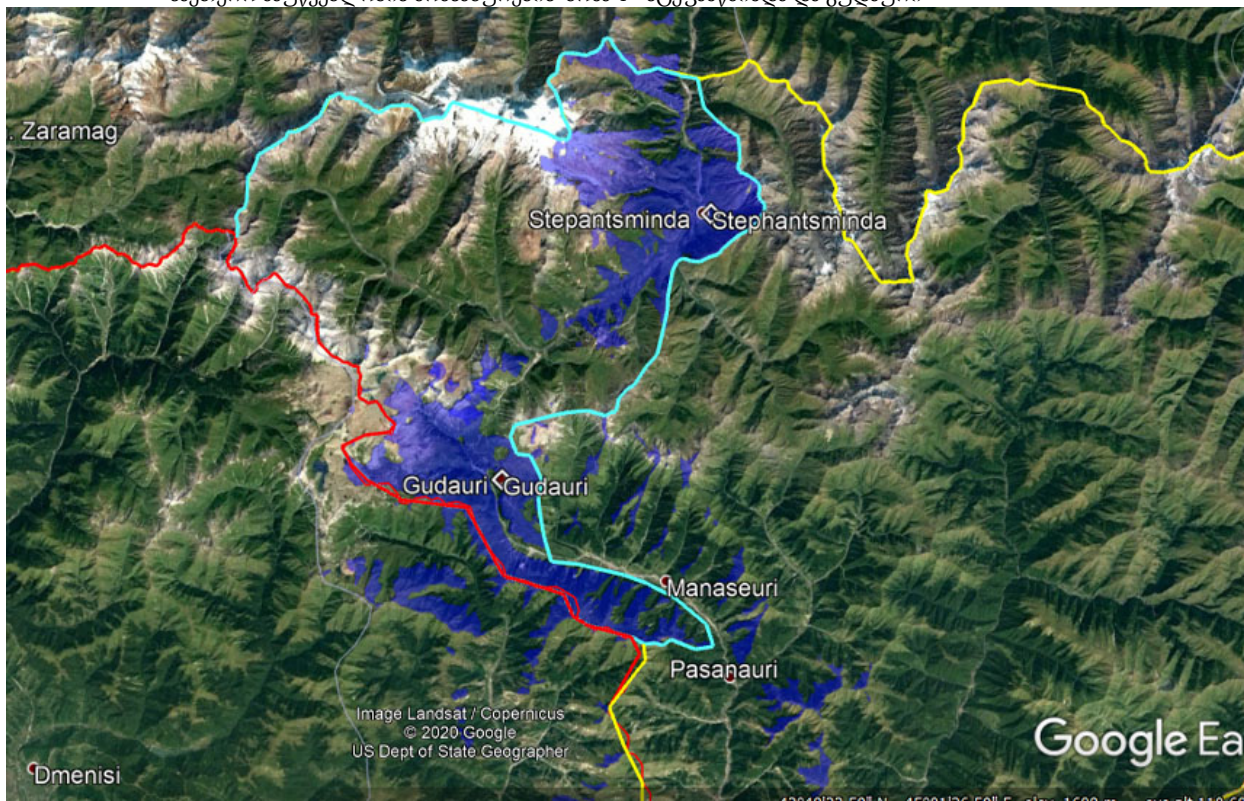
დანართი N5

საეთერო მაუწყებლობის მომსახურების ზონა 3 - მცხეთა მთიანეთი



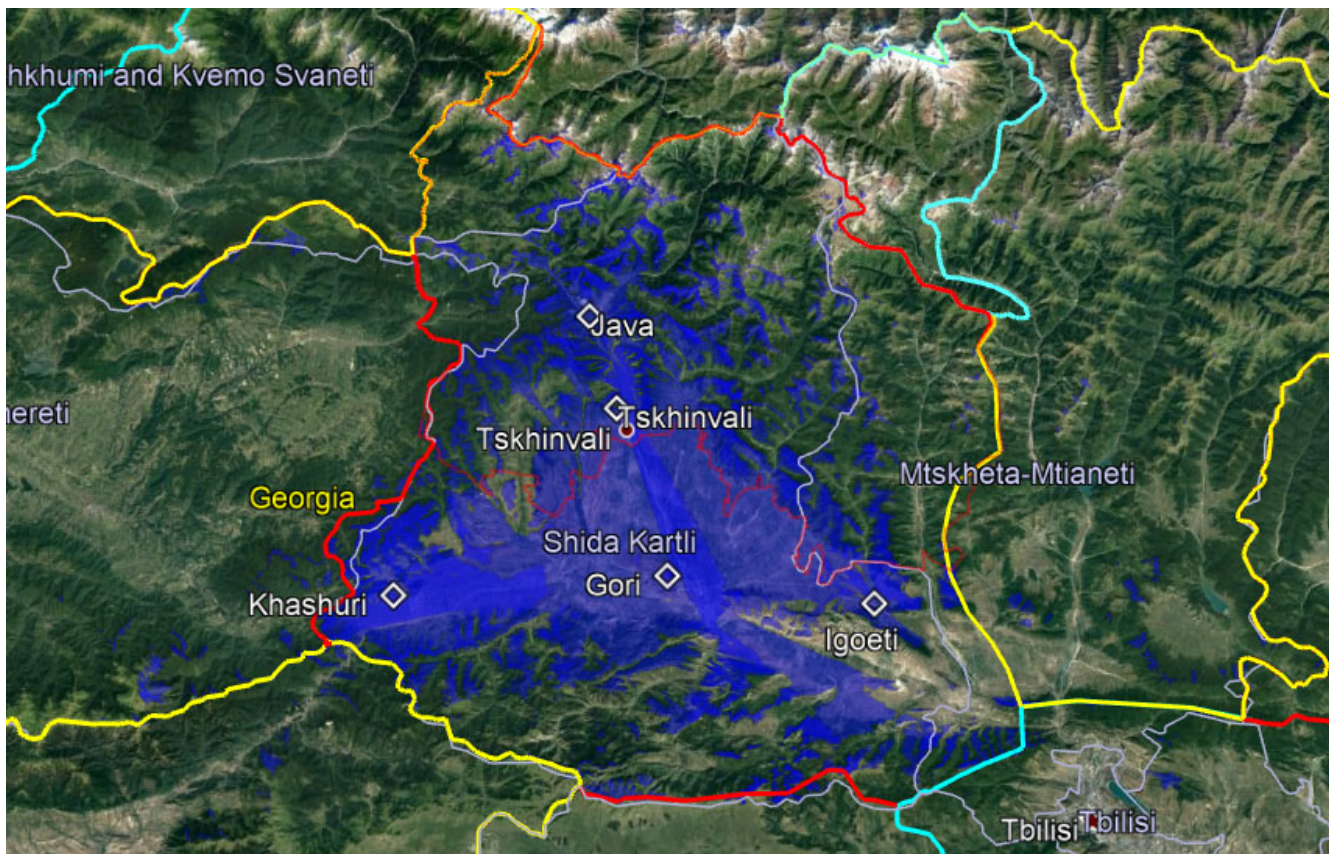
დანართი N6

საეთერო მაუწყებლობის მომსახურების ზონა 4 - სტეფანწმინდა და გუდაური



დანართი N7

საეთერო მაუწყებლობის მომსახურების ზონა 5- შიდა ქართლი



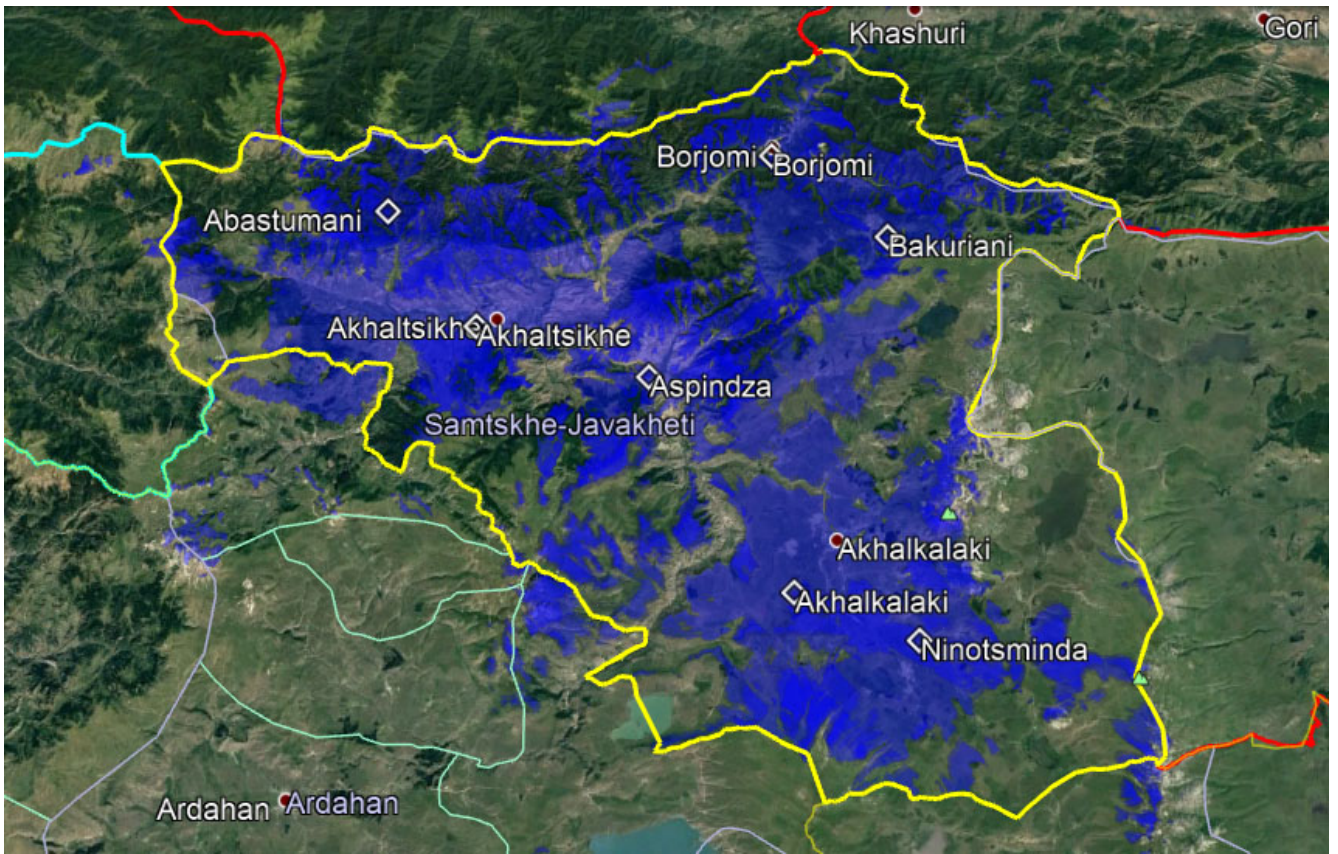
დანართი N8

საეთერო მაუწყებლობის მომსახურების ზონა 6 - ქვემო ქართლი



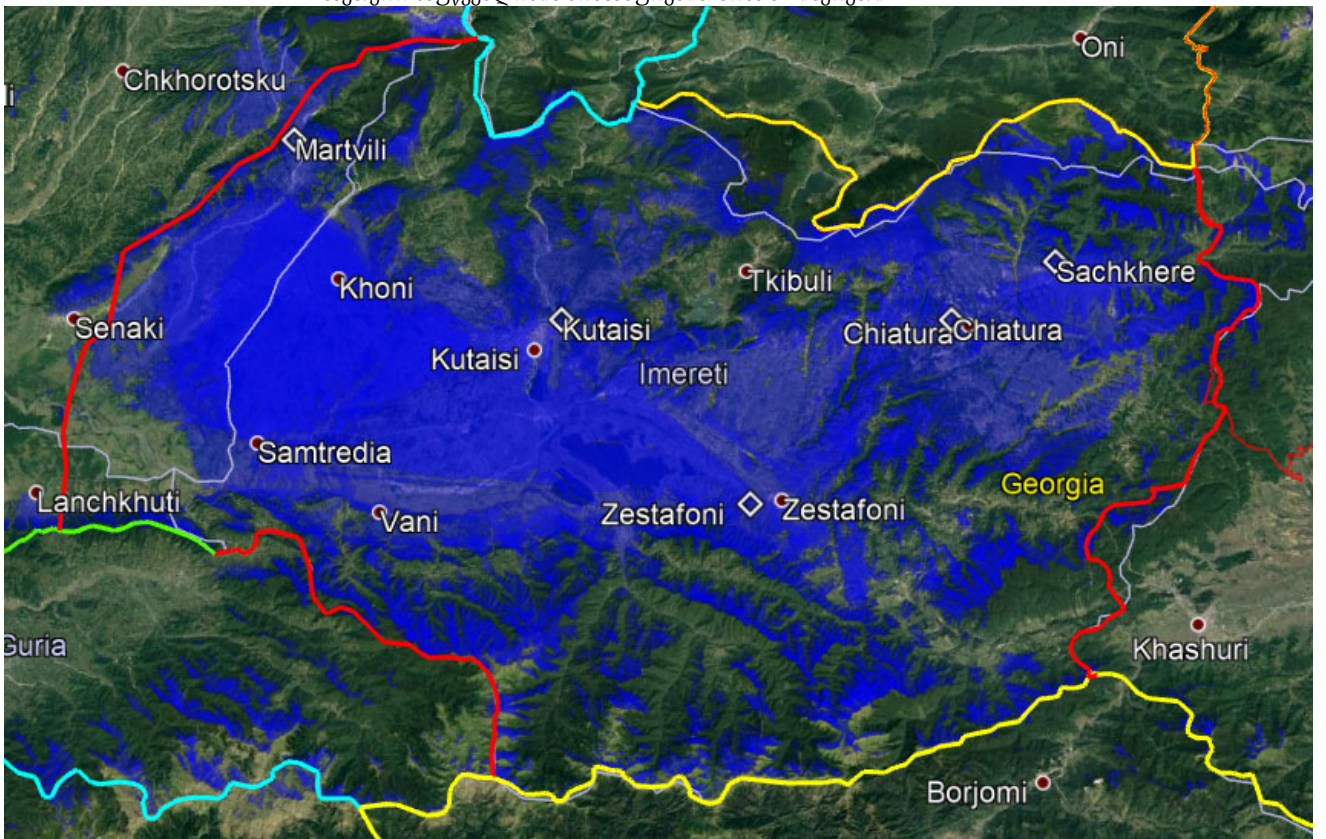
დანართი N9

საეთერო მაუწყებლობის მომსახურების ზონა 7 - სამცხე ჯავახეთი



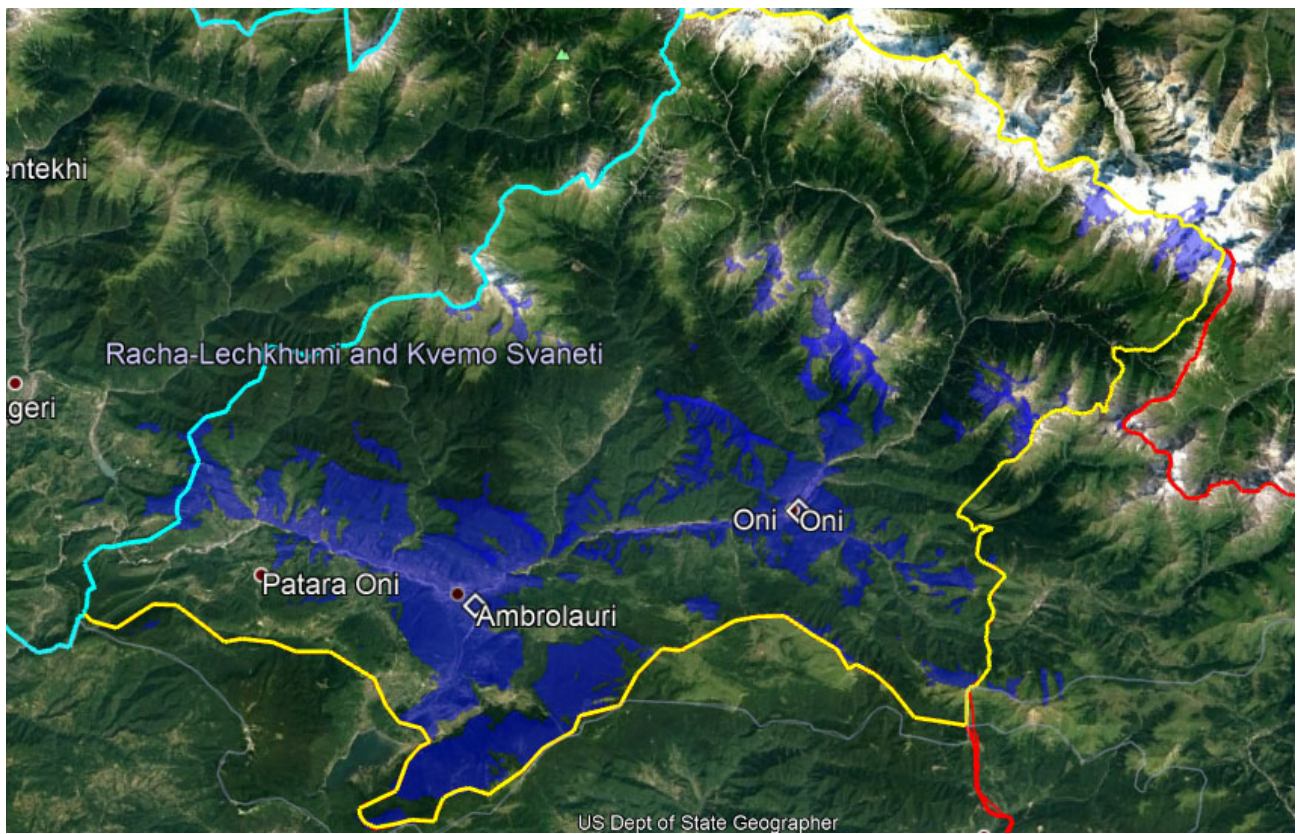
საეთერო მაუწყებლობის მომსახურების ზონა 8 - იმერეთი

დანართი N10



საეთერო მაუწყებლობის მომსახურების ზონა 9 - რაჭა

დანართი N11



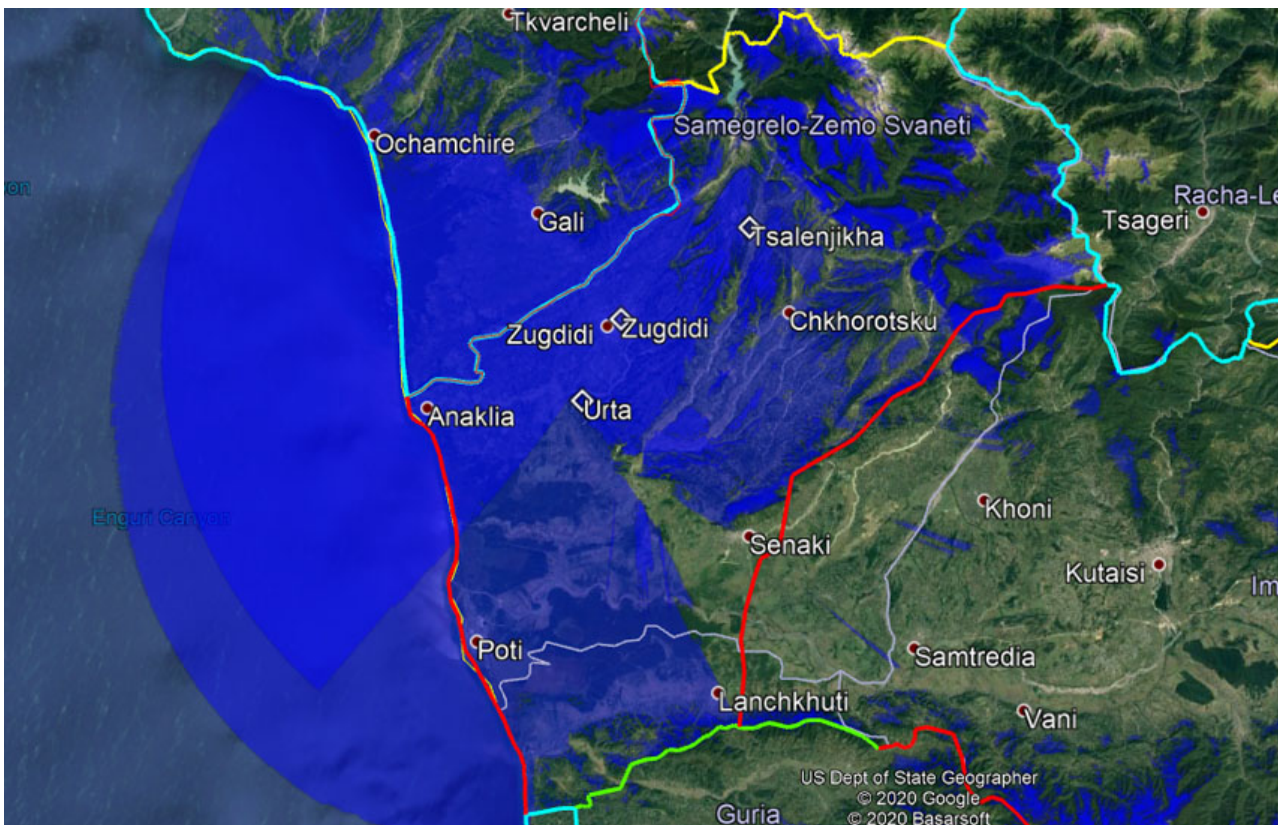
საეთერო მაუწყებლობის მომსახურების ზონა 10 - ლეჩხუმი

დანართი N 12



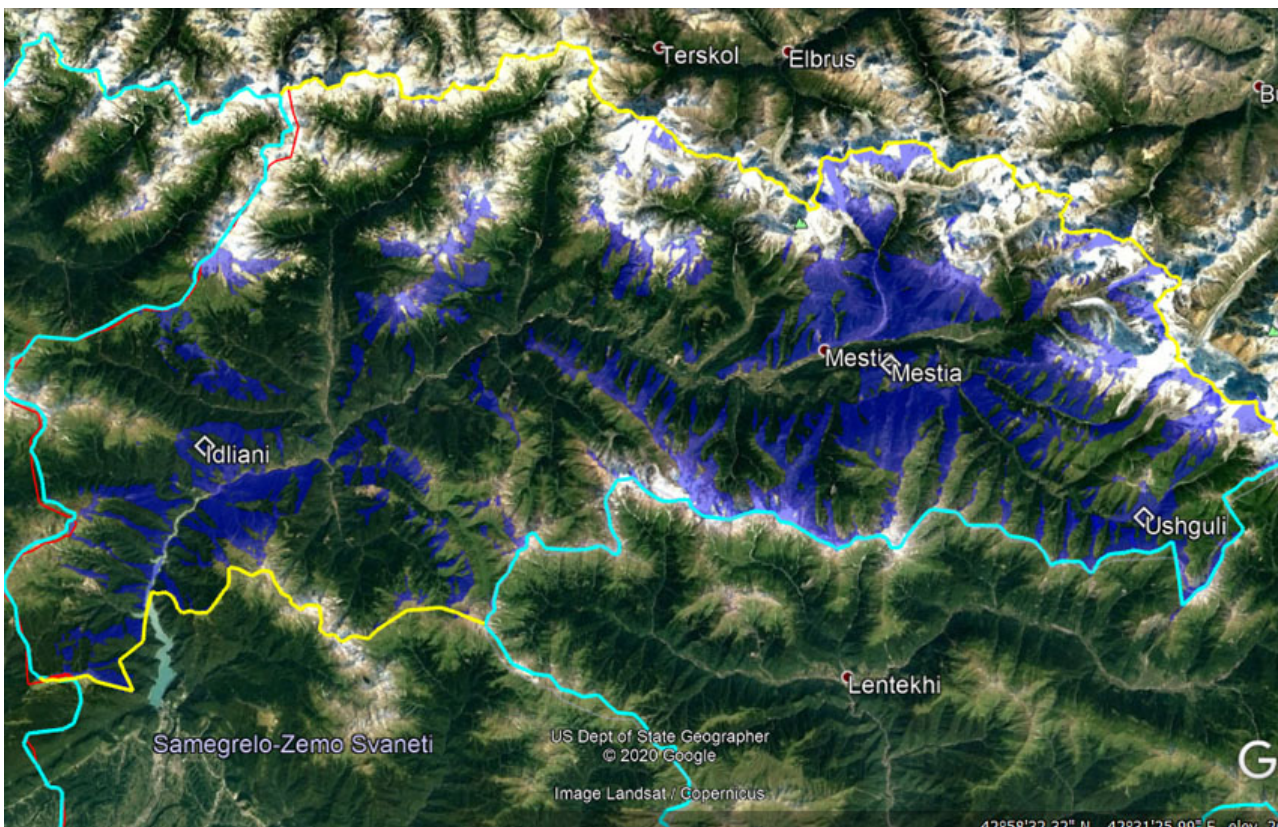
საეთერო მაუწყებლობის მომსახურების ზონა 11 - სამეგრელო

დანართი N13



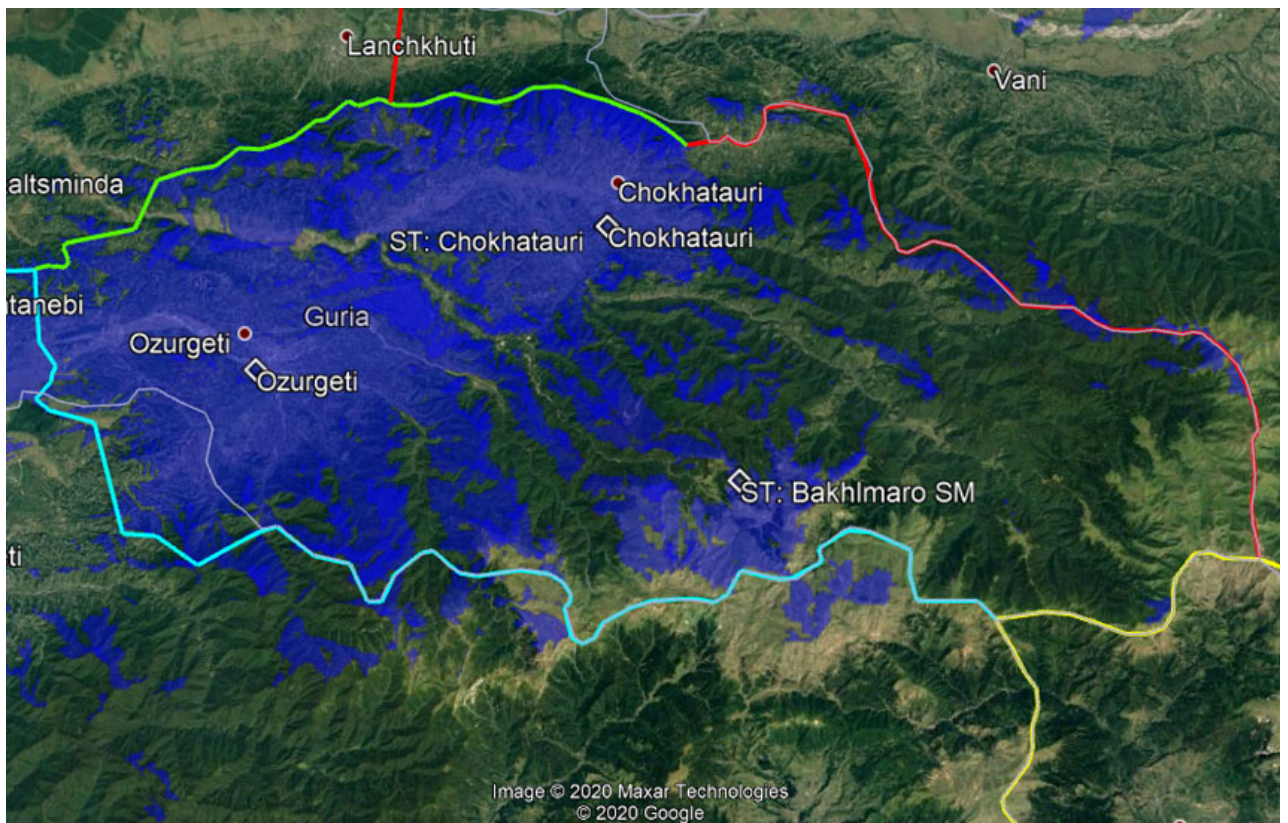
დანართი N14

საეთერო მაუწყებლობის მომსახურების ზონა 12 - სვანეთი



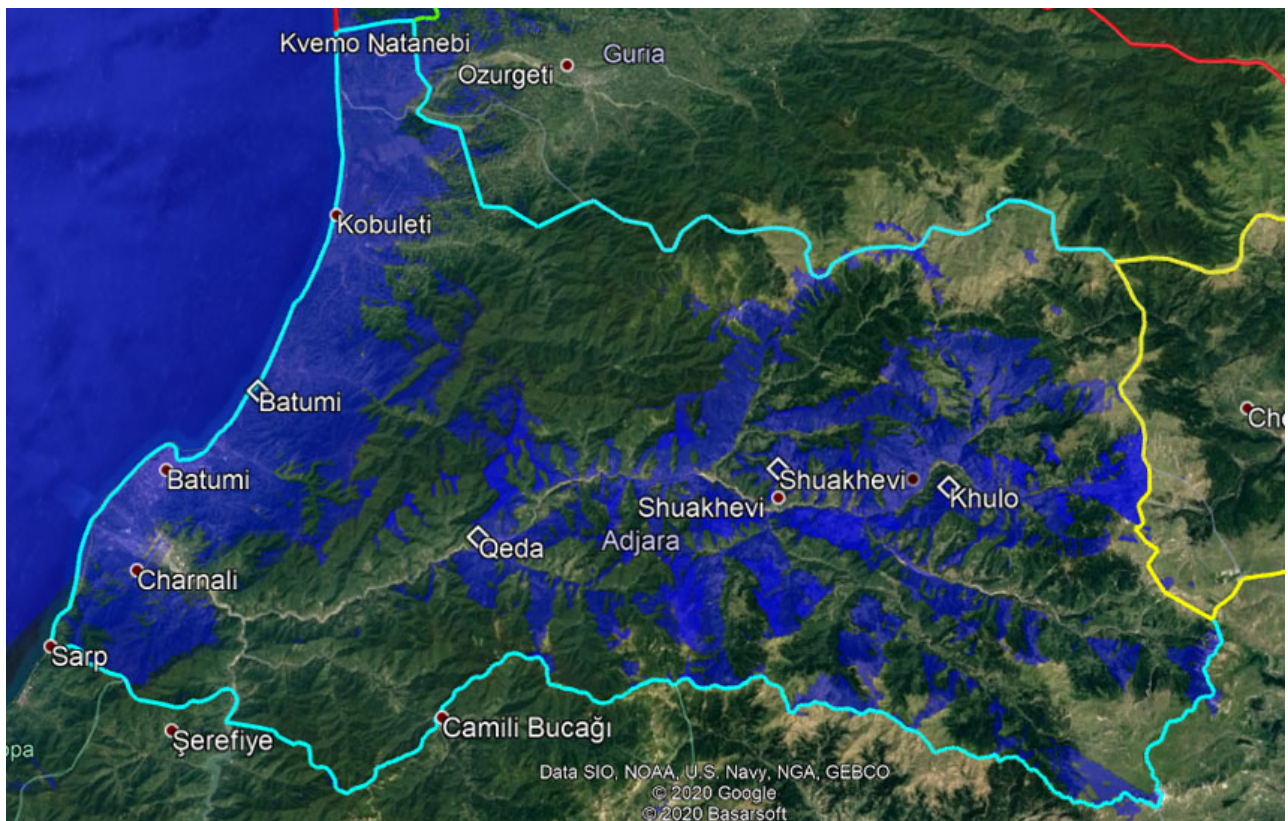
დანართი N15

საეთერო მაუწყებლობის მომსახურების ზონა 13 - გურია



დანართი N16

საეთერო მაუწყებლობის მომსახურების ზონა 14 - აჭარა



დანართი N17

საეთერო მაუწყებლობის მომსახურების სამაუწყებლო ზონა 15 - აფხაზეთი

